

## **Saltsjöfiskets fångster under 2006**

### **Definitiva uppgifter**

Swedish sea-fisheries during 2006. Definitive data

---

### **I korta drag**

Denna publikation visar avkastningen från det förvärvsmässigt bedrivna havsfisket. Redovisning sker dels i levande vikt med fördelning på fångstområden, dels i landad vikt med fördelning på kuststräckor.

Fångsterna i saltsjöfisket under år 2006 uppgick till ca 309 000 ton i levande vikt. Det innebär att fångsten har ökat med drygt 17 000 ton eller 6 procent jämfört med år 2005. Ökade fångstmängder noteras framför allt för foderfisk.

Värdet av landningarna år 2006 uppgick till 1 013 miljoner kr, vilket innebär en ökning med 126 miljoner kronor eller 14 procent jämfört med år 2005. Förändringen beror främst på att värdet av landad foderfisk, torsk och havskräfta har ökat.



**FISKERIVERKET**

Robin Lundgren, tfn 031-743 03 93  
robin.lundgren@fiskeriverket.se

Statistiken har producerats av Fiskeriverket, som ansvarar för officiell statistik inom området.

ISSN 1404-5834 Serie JO – Jordbruk, skogsbruk och fiske. Utkom den 15 juni 2007.

URN:NBN:SE:SCB-2007-JO55SM0701\_pdf

Tidigare publicering: Se avsnittet Fakta om statistiken.

Utgivare av Statistiska meddelanden är Kjell Jansson, SCB.

## Innehåll

<b>Statistiken med kommentarer</b>	<b>3</b>
<b>Områdesindelning</b>	<b>3</b>
<b>Saltsjöfiskets avkastning</b>	<b>4</b>
Den totala fångsten 2006	4
Landad vikt – levande vikt	5
Foderfisk	6
Ilandföring och försäljning i första handelsledet	6
<b>Tabeller</b>	<b>8</b>
1. Fångster i saltsjöfisket per fångstområde år 2006. Levande vikt, ton	8
2. Landad vikt, kompletteringstillägg, viktillägg och levande vikt 2006. Ton	9
3. Ilandföring med fördelning på kuststräcka 2006, landad vikt	10
4. Ilandföring med fördelning på kuststräcka 2006, värde	11
<b>Fakta om statistiken</b>	<b>12</b>
<b>Detta omfattar statistiken</b>	<b>12</b>
Definitioner och förklaringar	12
<b>Så görs statistiken</b>	<b>12</b>
<b>Statistikens tillförlitlighet</b>	<b>12</b>
<b>Bra att veta</b>	<b>13</b>
Annan statistik	13
<b>In English</b>	<b>14</b>
<b>Summary</b>	<b>14</b>
<b>List of tables</b>	<b>14</b>
<b>List of terms</b>	<b>14</b>

## Statistiken med kommentarer

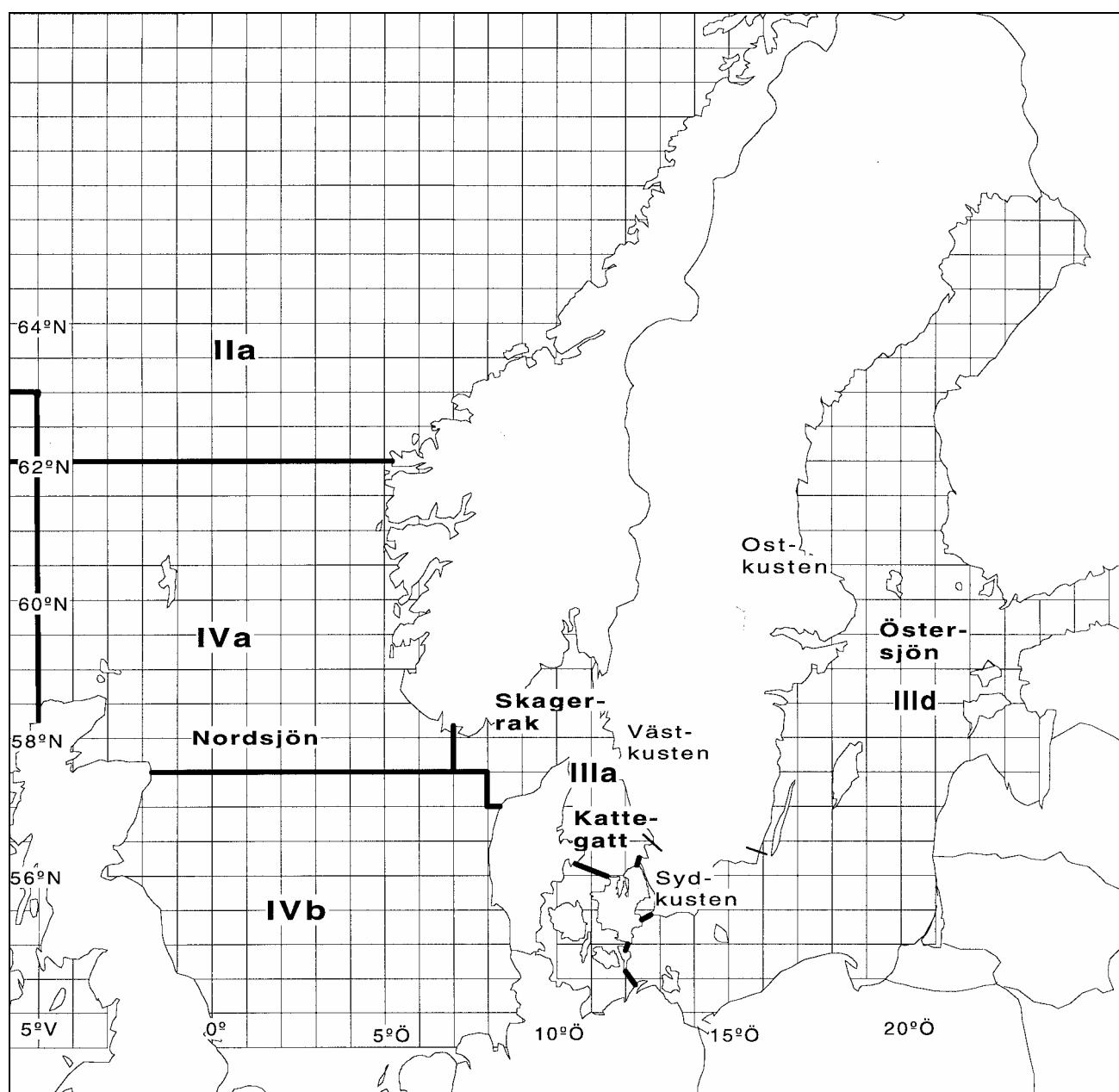
### Områdesindelning

Områdesindelningen i fiskestatistiken bygger sedan gammalt på kuststräckor. Fr.o.m. 1970 tillämpas en indelning av kuststräckor som helt följer länsgränserna. Tidigare områdesindelningar finns beskrivna i Fiskestatistisk årsbok 1975.

Som en följd av omläggningen av havsfiskestatistiken är redovisningen fr.o.m. 1975 även fördelad efter fångstområden. Dessa fångstområden överensstämmer med internationella havsforskningsområdets (ICES) statistikområden som ingår i ett kvadratisk rutnät avgränsat av varje halv breddgrad och varje halv längdgrad (30 x 30 sjömil). Dessa rutor slås samman till olika fångstområden vars gränser anges med längd- och breddgrader eller räta sammanbindningslinjer mellan landfasta punkter.

I nedanstående karta finns de ovan beskrivna områdesindelningarna utmärkta. Kartan omfattar de för svenska fiskare viktigaste fångstområdena.

Figur 1. Karta över fångstområden och kuststräckor



## Saltsjöfiskets avkastning

### Den totala fångsten 2006

#### Total fångst

Den totala fångsten i saltsjöfisket 2006 redovisas i tabell 1. Fångsten 2006 uppgick till ca 309 000 ton uttryckt i levande vikt.

Information om den totala fångsten baseras på uppgifter, vilka Fiskeriverket samlar in från auktoriserade förstahandsmottagare av fisk. Vissa kompletteringar av denna statistik har gjorts med ledning av den statistik som Fiskeriverket framställer och som baseras på fiskarens loggböcker. Kompletteringsarnas storlek redovisas i tabell 2.

Statistiken över ilandföring och försäljning i första handelsledet beskrivs närmare i avsnitt "Ilandföring och försäljning i första handelsledet". Omräkningen från landad vikt till levande vikt beskrivs närmare i avsnitt "Landad vikt – levande vikt" och i tabell 2.

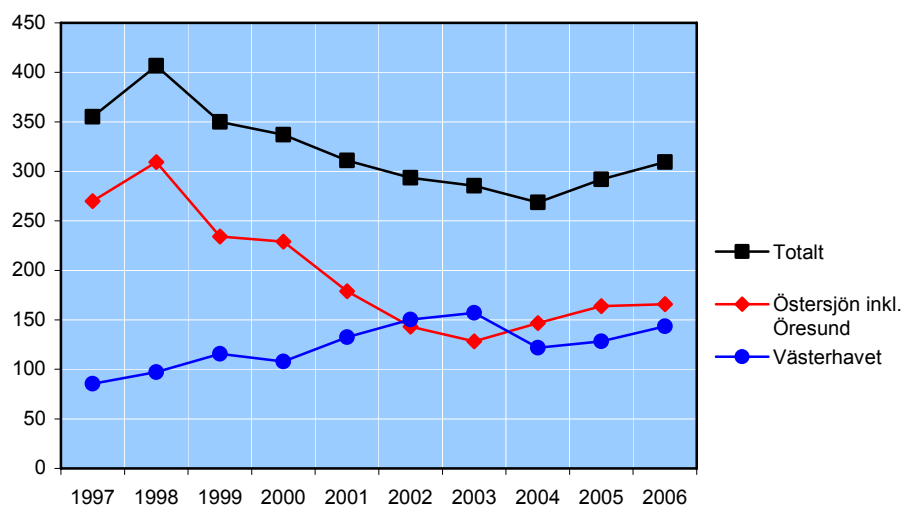
Uttryckt i landad vikt var den totala fångsten 262 000 ton. Uppgifter om landade vikter och värden redovisas i tabell 3.

#### Fångst per fångstområde

För samtliga arter baseras fördelningen av fångst per fångstområde på uppgifter från fiskeloggböckerna.

**Diagram 1. Fångster per fångstområde 1997 - 2006**

Tusen ton



Fångsten redovisas i nedanstående tablå aggregerad till större fångstområden enligt Internationella havsforskningsrådets (ICES) indelning.

**Tablå 1. Fångster enligt Internationella havsforskningsrådets indelning**

Område	Områdesbeteckning enligt ICES	Fångst 2006		Fångst 2005	
		Ton	Procent	Ton	Procent
Atlanten	IIa	44 870	14	38 956	13
Nordsjön	IVa, IVb	48 491	16	28 507	10
Skagerrak och Kattegatt	IIIa	50 208	16	60 696	21
Östersjön och Öresund	IIIb, c och d	165 934	54	163 847	56
<b>Summa</b>		<b>309 503</b>	<b>100</b>	<b>292 006</b>	<b>100</b>

#### Statistikens kvalitet

De primäruppgifter som samlas in av Fiskeriverket genomgår olika slag av kontroller och avstämningar. Materialets administrativa användning för Fiskeriverkets kvotuppföljning ställer särskilda krav på uppgifternas kvalitet. Den redovisade artfördelningen av foderfisk är dock osäker, främst beroende på begränsade möjligheter till provtagning av foderfisk. Detta behandlas närmare i avsnitt Foderfisk.

En viss handel med fisk förekommer troligen vid sidan av de förstahandsmottagare som lämnar uppgifter till Fiskeriverket. Detta kan förmodas gälla mer för fiskslag som inte omfattas av det system med lägstapriser på fisk, som administreras av Sveriges Fiskares Producentorganisation. Omfattningen av denna handel kan dock inte anges.

### Landad vikt – levande vikt

Omräkning från landad vikt till levande vikt görs med hänsyn till att rensning och ibland även viss beredning sker ombord i fiskefartygen innan fisken landas för försäljning. Fångsterna landas vanligtvis samma dag som de tagits ur havet, varför man kan bortse från vätskeförluster under transport till landningshamn.

Summan av de beräknade viktilläggen för 2006 uppgår till 1 procent av den totala fångsten i levande vikt och redovisas i tabell 2 med fördelning på fiskslag.

I nedanstående tablå redovisas för de viktigaste fiskslagen de omräkningsfaktorer som fastställts i samråd med fiskeribiologer. För fisk som landas hel används omräkningsfaktorn 1,00 vilket innebär att ingen omräkning sker.

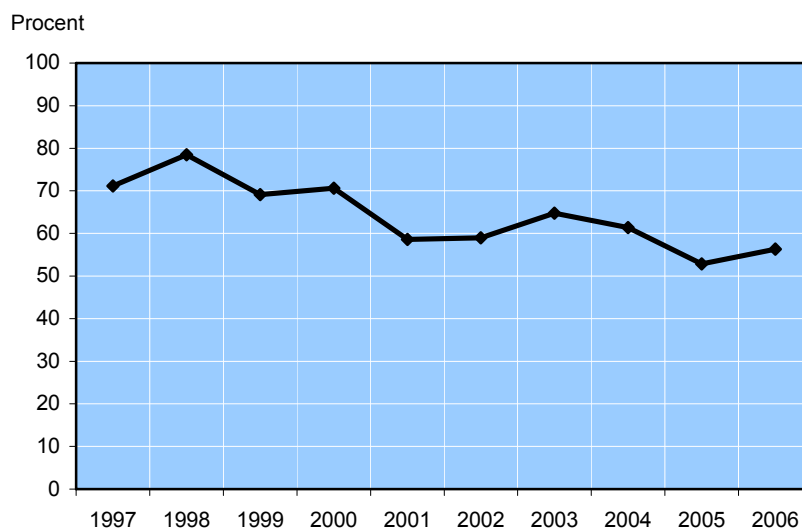
**Tablå 2. Omräkningsfaktorer 2006**

Fiskslag	Beredning	Omräkningsfaktor
Bergtunga	Rensad med huvud	1,04
Gråsej	Rensad med huvud	1,18
Havskatt	Rensad med huvud	1,18
Hälleflundra	Rensad med huvud	1,04
Kolja	Rensad med huvud	1,15
Kummel	Rensad med huvud	1,11
Lax	Rensad med huvud	1,10
Långa	Rensad med huvud	1,10
Lyrorsk	Rensad med huvud	1,11
Marulk	Rensad med huvud	1,30
	Rensad utan huvud	2,50
Nordhavsräka	Kokt	1,00
Pigghaj	Rensad med huvud	1,15
Piggvar	Rensad med huvud	1,04
Regnbåge	Rensad med huvud	1,15
Rödspotta	Rensad med huvud	1,04
Rödtunga	Rensad med huvud	1,04
Sandskädda	Rensad med huvud	1,04
Sik	Rensad med huvud	1,15
Sill/Strömming	Saltat/Rökt	1,25
Sjurygg, Stenbit	Rensad med huvud	1,15
Skrubbskädda	Rensad med huvud	1,04
Slätvar	Rensad med huvud	1,04
Torsk	Rensad med huvud	1,15
	Rensad utan huvud	1,40
Vitling	Rensad med huvud	1,08
Äkta tunga	Rensad med huvud	1,04
Öring	Rensad med huvud	1,15

## Foderfisk

Under 2006 fångades 148 000 ton foderfisk jämfört med 131 000 ton år 2005. Foderfisk utgjorde år 2006 cirka 56 procent av den totala fångsten. Motsvarande siffra för 2005 var 53 procent. Foderfiskvärdet uppgick år 2006 till 199 miljoner kronor och andelen motsvarar 20 procent av det totala värdet. I nedanstående diagram framgår andelen foderfisk de senaste åren.

**Diagram 2. Fångst av foderfisk 1997 - 2006. Andel av total fångst**



Uppgifterna om konsumtionsfiskens artfördelning bedöms vara av god kvalitet. Fiskeriverkets uppgifter från förstahandsmottagare och loggböcker uppvisar här god överensstämmelse.

Fiskeriverkets uppgifter från förstahandsmottagare innehåller endast i begränsad omfattning artfördelning av foderfisken. Den artfördelning som återfinns i loggböckerna skiljer sig, i vissa fall avsevärt, från havsfiskelaboratoriets och kustbevakningens provtagningar av foderfisk.

Den uppskattning av foderfiskens artfördelning som redovisas i tabell 2 baseras på beräkningar som görs av Fiskeriverket i anslutning till beräkning av fångst för kvoterade arter. Den redovisade artfördelningen av foderfisken måste bedömas som osäker.

## Ilandföring och försäljning i första handelsledet

### Primärmaterialet

Uppgiftsinsamlingen till fiskestatistiken ombesörjdes fram till 1970 av fiskerikonstulenter som då var knutna till lantbruksnämnderna i länen. På grundval av fiskarnas uppgifter om fångster upprättades länssammandrag. Denna metod fick i Göteborgs och Bohus län kompletteras med uppgifter från fiskauktioner, fiskförsäljningsföreningar och andra mottagare i första försäljningsledet.

Under åren 1970-1974 lämnades uppgifterna om fisket på västkusten direkt till SCB av företag (samt fiskförsäljningsföreningar och auktioner) som i första handelsledet (direkt från fiskaren) inköpte fångster av fisk, kräftdjur och blötdjur. Uppköparnas redovisning skedde i månadsvisa sammandrag.

Insamlingssystemet har därefter lagts om på västkusten (1975) och sydkusten (1 juli 1977). På ostkusten skedde omläggningen den 1 januari 1981. Fram till augusti 1999 har kopior av avräkningarna i första försäljningsledet sända direkt till SCB från fångstmottagarna. Från och med september 1999 skickas avräkningarna direkt till Fiskeriverket istället.

Från EU-inträdet 1995 auktoriserar Fiskeriverket de fångstmottagare, som då har behörighet att inköpa fisk från fiskelag och enskilda fiskare. Cirka 85 auktoriserade fångstmottagare har under året lämnat uppgifter till Fiskeriverket rörande inköp av fisk.

Uppgifterna om svenska fiskares landningar av fisk i utlandet bygger på uppgifter som lämnas av det danska Fiskeridirektoratet och det norska Fiskeridirektoratet.

Uppgifter om försäljning i första handelsledet omfattar inte sådan egenförsäljning av en fiskare som består av kvantiteter mindre än 50 kg till samma köpare.

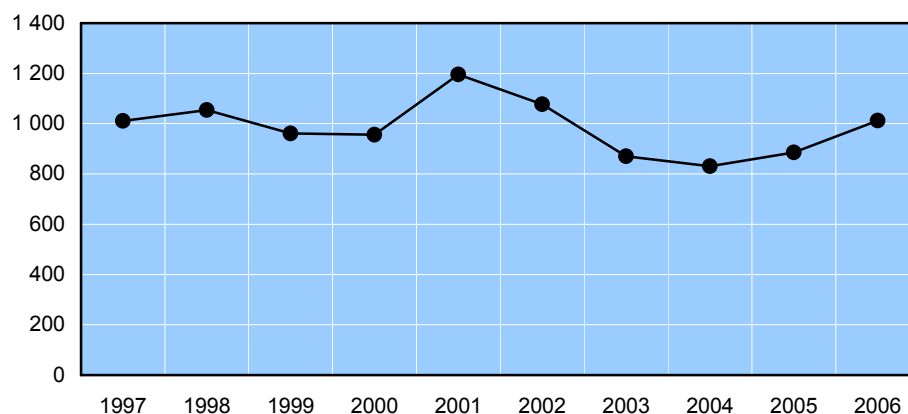
Preliminär fångststatistik redovisas månadsvis i Statistiska meddelanden, serie JO 50.

### Ilandföringen totalt

Den totala fångstmängden i landad vikt som framgår av tabell 3 uppgick år 2006 till 262 000 ton, vilket är en ökning med 5 procent jämfört med 2005. Fångstvärdet i första handelsledet uppgick till 1 013 miljoner kr vilket innebär att värdet ökat med 14 procent jämfört med år 2005.

### Diagram 3. Värdet av ilandförda fångster 1997 - 2006

Miljoner kr



Fisk som ilandförts i syfte att användas till annat än människoföda redovisas som foderfisk. Artfördelningen framgår av tabell 2.

### Ilandföringen på kuststräckor

Ilandföringen på skilda kuststräckor redovisas i tabell 3. Kuststräcka har tidigare härletts från fångstmottagarens adresspostanstalt. Från och med januari 2001 avgör istället landningshamnens länstillhörighet till vilken kuststräcka redovisning sker.

De i utlandet (företrädesvis Danmark) direktlandade fångsterna under år 2006 utgjorde 58 procent av den totala svenska ilandförda fångsten. Värdet av utlandslandningarna var 33 procent av det totala fångstvärdet. Fångsterna i utlandet bestod av foderfisk till 81 procent och motsvarande andel för fångstvärdet var 54 procent.

## Tabeller

### 1. Fångster i saltsjöfisket per fångstområde år 2006. Levande vikt, ton

1. Catches in sea fisheries by fishing area during 2006. Live weight, metric tons

Fiskslag m.m.	Atlanten	Nordsjön	Skagerrak och Kattegatt	Östersjön och Öresund	Summa 2006	Summa 2005
Äl	-	-	240	365	605	557
Lax	-	-	1	335	336	516
Öring	-	-	0	27	27	31
Siklöja	-	-	-	1 195	1 195	1 652
Sik	-	-	2	196	198	247
Övrig sötvattenfisk	-	-	1	202	203	200
Hälleflundra	-	1	3	0	4	8
Rödspotta	-	0	350	97	447	324
Rödtunga	-	2	369	0	371	559
Sandskädda	-	-	4	3	6	5
Bergtunga	-	2	32	0	34	41
Skrubbskädda	-	-	13	169	181	311
Äkta tunga	-	-	36	1	38	32
Slätvar	-	-	14	0	15	13
Piggvar	-	0	9	31	40	41
Övrig flundrefisk	-	1	1	-	1	2
Torsk	-	308	688	12 250	13 246	11 737
Kolja	-	100	246	1	347	315
Gråsej	1	980	765	1	1 747	2 133
Lyrorsk	-	12	36	0	48	199
Långa	-	11	29	-	40	40
Lubb	-	0	4	-	4	6
Blåvitling	-	242	72	-	314	4 385
Vitling	-	1	86	206	294	182
Kummel	-	14	47	0	61	71
Övrig torskfisk	-	-	0	-	0	0
Fjärsing	-	-	19	0	19	8
Havskatt	-	8	30	0	38	63
Tobis	-	32 709	58	-	32 767	8 799
Knot	-	0	2	0	2	9
Sjurygg/Stenbit	-	-	87	94	181	42
Marulk	-	10	54	-	64	88
Horngädda	-	-	1	1	2	3
Sill/Strömning	2 946	10 509	36 702	53 165	103 323	105 614
Skarpsill	-	-	5 165	97 583	102 748	109 435
Makrill	-	3 167	217	2	3 386	4 187
Sardin	41 894	-	-	-	41 894	35 376
Sillhaj	-	-	-	-	0	0
Pigghaj	-	0	148	0	148	170
Övrig saltvattenfisk	30	241	1 021	8	1 299	1 090
Krabba	-	-	135	0	135	165
Hummer	-	-	22	0	22	27
Havskräfta	-	1	1 150	0	1 152	1 051
Nordhavsräka	-	172	2 222	-	2 394	2 145
Ostron	-	-	0	-	0	2
Blåmussla	-	-	107	-	107	112
Övriga kräft- och blötdjur	-	0	19	-	19	10
<b>Summa 2006</b>	<b>44 870</b>	<b>48 491</b>	<b>50 208</b>	<b>165 934</b>	<b>309 503</b>	
Summa 2005	38 956	28 507	60 696	163 847		292 006



**2. Landad vikt, kompletteringstillägg, viktillägg och levande vikt 2006. Ton**

2. Landed weight, completion of weight and live weight in 2006. Metric tons

Fiskslag m.m.	Landad vikt			Kompletteringstillägg		Viktillägg	Levande vikt
	Konsumtionsfisk	Rom och lever	Foderfisk	Konsumtionsfisk	Foderfisk		
Äl	552	-	-	52	-	0	605
Lax	205	-	-	111	-	19	336
Öring	5	-	-	22	-	0	27
Siklöja	16	22	-	1 179	-	-	1 195
Sik	45	0	0	146	-	6	198
Övrig sötvattenfisk	82	-	-	118	-	3	203
Rödspotta	403	-	-	29	-	16	447
Rödtunga	343	-	-	14	-	14	371
Skrubbskädda	119	-	1	59	-	3	181
Torsk	11 497	156	1	22	-	1 726	13 246
Kolja	299	-	1	2	-	45	347
Gräsej	1 479	-	2	-	-	266	1 747
Blåvitling	-	-	314	-	-	-	314
Vitling	212	-	59	7	-	17	294
Kummel	51	-	-	4	-	6	61
Havskatt	30	-	-	3	-	5	38
Tobis	-	-	32 767	-	-	-	32 767
Sjurygg/Stenbit	35	15	116	29	-	1	181
Marulk	28	-	-	-	-	36	64
Sill/Strömming	67 023	-	34 778	1 516	-	6	103 323
Skarpsill	24 297	-	78 452	-	-	-	102 748
Makrill	3 369	-	16	-	-	0	3 386
Sardin *	-	-	-	41 894	-	-	41 894
Pigghaj	148	-	-	-	-	1	148
Övriga fiskarter	387	0	1 095	37	-	35	1 553
Krabba	77	0	-	58	-	0	135
Hummer	11	-	-	10	-	-	22
Havskräfta	1 095	-	-	51	-	6	1 152
Nordhavsräka	2 361	-	-	33	-	-	2 394
Övriga kräft- och blötdjur	10	-	-	116	-	-	127
<b>Summa 2006</b>	<b>114 182</b>	<b>194</b>	<b>147 601</b>	<b>45 510</b>	<b>0</b>	<b>2 211</b>	<b>309 503</b>

\* Fångster med stöd av utländska enskilda avtal där uppgifter om försäljning saknas.

**3. Ilandföring med fördelning på kuststräcka 2006, landad vikt**

## 3. Landings of sea fisheries by coastal district in 2006, landed weight

Fiskslag m.m.	Ilandföringen 2006				Hela riket	
	På väst- kusten, ton	På syd- kusten, ton	På ost- kusten, ton	I ut- landet, ton	2006	2005
Ål	227	125	195	4	<b>552</b>	525
Lax	0	28	82	96	<b>205</b>	297
Öring	0	1	2	2	<b>5</b>	10
Siklöja	-	-	16	-	<b>16</b>	12
Sik	1	3	42	-	<b>45</b>	63
Övrig sötvattenfisk	1	16	65	0	<b>82</b>	82
Hälleflundra	3	-	-	2	<b>4</b>	7
Rödspotta	313	80	0	10	<b>403</b>	289
Rödtunga	339	-	1	3	<b>343</b>	520
Sandskädda	1	3	-	1	<b>5</b>	3
Bergtung	23	-	-	6	<b>29</b>	35
Skrubbskädda	10	90	16	3	<b>119</b>	183
Äkta tunga	26	0	-	4	<b>30</b>	28
Slätvar	9	0	-	0	<b>9</b>	9
Piggvar	5	7	17	2	<b>31</b>	32
Övrig flundrefisk	-	-	-	0	<b>0</b>	0
Torsk	736	10 035	249	478	<b>11 497</b>	10 203
Kolja	110	0	-	189	<b>299</b>	273
Gråsej	645	0	3	831	<b>1 479</b>	1 807
Lyrtsk	20	0	-	16	<b>36</b>	174
Långa	23	-	0	12	<b>35</b>	36
Lubb	3	-	-	0	<b>3</b>	5
Vitling	81	124	-	7	<b>212</b>	90
Kummel	39	-	0	13	<b>51</b>	62
Övrig torskfisk	-	0	-	-	<b>0</b>	-
Fjärsing	16	-	-	0	<b>16</b>	5
Havskatt	20	-	0	10	<b>30</b>	51
Knot	2	-	-	0	<b>2</b>	1
Sjurygg/Stenbit	2	3	-	31	<b>35</b>	10
Marulk	23	-	0	6	<b>28</b>	40
Horngädda	0	1	-	0	<b>1</b>	2
Sill/Strömming	26 350	12 024	5 647	23 003	<b>67 023</b>	71 211
Skarpsill	3 000	1 441	19 568	289	<b>24 297</b>	24 064
Makrill	120	2	-	3 248	<b>3 369</b>	3 196
Sillhaj	-	-	-	-	<b>-</b>	-
Pigghaj	143	0	-	4	<b>148</b>	168
Övrig saltvattenfisk	173	0	1	10	<b>185</b>	227
Foderfisk	913	4 462	19 034	123 192	<b>147 601</b>	131 430
Lever	1	51	0	3	<b>55</b>	73
Rom	8	96	26	7	<b>138</b>	94
Krabba	76	-	0	0	<b>77</b>	89
Hummer	11	-	0	0	<b>11</b>	14
Havskräfta	1 069	-	0	27	<b>1 095</b>	997
Nordhavsråka, rå	1 320	-	0	0	<b>1 321</b>	1 112
Nordhavsråka, kokt	1 039	-	0	0	<b>1 040</b>	1 015
Ostron	-	-	-	-	<b>-</b>	0
Blåmussla	-	-	-	-	<b>-</b>	-
Övriga kräft- och blötdjur	8	-	0	2	<b>10</b>	3
<b>Summa 2006</b>	<b>36 906</b>	<b>28 592</b>	<b>44 964</b>	<b>151 512</b>	<b>261 975</b>	
Summa 2005						248 546

**4. Ilandföring med fördelning på kuststräcka 2006, värde**

## 4. Landings of sea fisheries by coastal district in 2006, value

Fiskslag m.m.	Ilandföringen 2006				Hela riket	
	På väst- kusten, Tkr	På syd- kusten, Tkr	På ost- kusten, Tkr	I ut- landet, Tkr	2006	2005
Ål	11 025	8 640	13 491	234	<b>33 391</b>	31 507
Lax	1	1 091	2 980	2 194	<b>6 266</b>	7 524
Öring	2	22	62	51	<b>137</b>	213
Siklöja	-	-	180	-	<b>180</b>	121
Sik	16	50	849	-	<b>915</b>	1 185
Övrig sötvattenfisk	31	246	1 199	2	<b>1 478</b>	1 338
Hälleflundra	290	-	-	137	<b>428</b>	572
Rödspotta	7 399	1 305	1	212	<b>8 917</b>	6 732
Rödtunga	15 116	-	61	127	<b>15 304</b>	18 008
Sandskädda	7	15	-	11	<b>33</b>	18
Bergtung	1 189	-	-	279	<b>1 468</b>	1 367
Skrubbskädda	59	423	166	10	<b>658</b>	863
Äkta tunga	2 726	3	-	437	<b>3 167</b>	2 542
Slätvar	570	1	-	19	<b>591</b>	505
Piggar	397	292	563	81	<b>1 333</b>	1 333
Övrig flundrefisk	-	-	-	1	<b>1</b>	1
Torsk	17 751	157 506	3 634	14 941	<b>193 832</b>	164 877
Kolja	2 116	4	-	3 080	<b>5 200</b>	4 429
Gråsej	5 375	0	18	8 532	<b>13 925</b>	13 313
Lyrtsk	436	0	-	440	<b>876</b>	3 220
Långa	554	-	1	235	<b>789</b>	667
Lubb	120	-	-	2	<b>122</b>	178
Vitling	1 145	1 256	-	75	<b>2 476</b>	1 231
Kummel	1 054	-	1	343	<b>1 398</b>	1 966
Övrig torskfisk	-	0	-	-	<b>0</b>	-
Fjärsing	276	-	-	0	<b>276</b>	82
Havskatt	934	-	1	459	<b>1 394</b>	2 013
Knot	23	-	-	2	<b>24</b>	6
Sjurygg/Stenbit	22	27	-	603	<b>653</b>	211
Marulk	2 590	-	7	285	<b>2 881</b>	3 760
Horngädda	0	14	-	1	<b>15</b>	16
Sill/Strömming	78 538	33 542	10 956	84 172	<b>207 208</b>	194 132
Skarpsill	11 786	2 075	23 930	480	<b>38 272</b>	43 060
Makrill	3 079	27	-	32 639	<b>35 746</b>	49 847
Sillhaj	-	-	-	-	<b>-</b>	-
Pigghaj	2 217	0	-	57	<b>2 274</b>	2 377
Övrig saltvattenfisk	4 760	4	23	24	<b>4 810</b>	5 175
Foderfisk	490	4 090	17 799	176 784	<b>199 163</b>	129 247
Lever	17	521	0	46	<b>585</b>	678
Rom	480	1 963	8 434	331	<b>11 209</b>	6 532
Krabba	2 523	-	2	1	<b>2 527</b>	2 128
Hummer	4 249	-	4	0	<b>4 254</b>	4 829
Havskräfta	107 529	-	27	2 406	<b>109 961</b>	84 230
Nordhavsråka, rå	15 985	-	2	9	<b>15 996</b>	12 736
Nordhavsråka, kokt	81 995	-	23	39	<b>82 056</b>	81 115
Ostron	-	-	-	-	<b>-</b>	5
Blåmussla	-	-	-	-	<b>-</b>	0
Övriga kräft- och blötdjur	245	-	0	86	<b>331</b>	101
<b>Summa 2006</b>	<b>385 119</b>	<b>213 120</b>	<b>84 415</b>	<b>329 866</b>	<b>1 012 520</b>	
Summa 2005						885 993

## Fakta om statistiken

---

Statistiken belyser avkastningen från det förvärvsmässigt bedrivna havsfisket, dels fångstmängder per havsområden, dels ilandförda kvantiteter och deras försäljningsvärden i första handelsledet. Årlig statistik finns sedan år 1913. Månadsstatistik över svenska fiskares fångster i saltsjöfisket har sammanställts av Statistiska centralbyrån sedan januari 1970. Från och med år 1981 bygger statistiken på uppgifter från första handelsledet över omsättningen av fisk, kräftdjur och blötdjur.

Statistiken används huvudsakligen som beslutsunderlag vid kvotavräkningar och överskottshantering, vid internationell rapportering samt som en del i den information till massmedia och allmänhet som den officiella statistiken skall täcka in.

### Detta omfattar statistiken

Undersökningspopulationen består av svenska fiskares landningar av fisk, där fisken sålts till auktoriserade fångstmottagare. Cirka 85 fångstmottagare lämnar för närvarande uppgifter till Fiskeriverket rörande inköp av fisk från fiskelag och enskilda fiskare. De mest betydelsefulla fiskarterna i det yrkesmässiga saltsjöfisket är torsk, sill och strömming, foderfisk samt kräft- och blötdjur.

Uppgifterna om svenska fiskares ilandföringar i Danmark bygger på uppgifter som lämnas av det danska Fiskeridirektoratet.

### Definitioner och förklaringar

**Yrkesmässigt fiske.** Som yrkesfiskare betraktas den som har yrkesfiskelicens.

**Fångstmängd.** Till skillnad från sötvattensfisket, där redovisningen baseras på uppgifter från de enskilda yrkesfiskarna, bygger redovisningen av saltsjöfisket på uppgifter från förstahandsmottagare. Fångstmängden anges i kilo/ton (landad vikt) och redovisas efter fiskslag och kuststräcka.

**Försäljningsvärde.** Försäljningspris exklusive moms i första handelsledet. Fångstvärdet anges i tusentals kronor (löpande priser) och redovisas efter fiskslag och kuststräcka.

**Kuststräcka.** Kuststräckan bestäms av landningshamnens länstillhörighet.

### Så görs statistiken

Fångstmottagarna sänder in till Fiskeriverket kopior av de avräkningar som görs med fiskelag och enskilda fiskare i samband med förstahandsförsäljningen av fångsterna. Av kopiorna framgår levererad mängd, å-pris, försäljningsvärde, beredning, storlekssortering och färskhet per fiskslag. Avräkningsnotorna registreras av Fiskeriverket för vidare resultatbearbetning och publicering.

Uppgiftsskyldighet enligt Fiskeriverkets föreskrifter om kontroll på fiskets område: Fiskeriverkets författningssamling FIFS 1995:23.

Preliminära resultat från denna undersökning publiceras månadsvis i Statistiska meddelanden, serie JO 50. Definitiva uppgifter för hela året publiceras årligen i serie JO 55.

### Statistikens tillförlitlighet

Avräkningsnotor har erhållits av praktiskt taget samtliga fångstmottagare vilkas verksamhet bedöms vara av betydelse för undersökningsresultaten. De insam-

lade uppgifterna granskas av Fiskeriverket i anslutning till dataregistreringen av avräkningsnotorna, dels enskilt, dels på aggregerad nivå. Vid oklarheter kontaktas uppgiftslämnarna. Tillförlitligheten bedöms vara god.

En viss handel med fisk sker vid sidan av de registrerade uppgiftslämnarna. Enligt föreskrifterna i Fiskeriverkets författningssamling behöver inte försäljning av fångst som understiger 50 kilo och säljs direkt till samma köpare rapporteras till Fiskeriverket.

### **Bra att veta**

Från och med uppgifterna för 2004 har Fiskeriverket tagit över resultatbearbetning och publiceringen av detta statistiska meddelande. I samband med övertagandet har vissa mindre justeringar av arter genomförts. Ändringarna avser främst att arter där ingen eller mycket liten fångst varit registrerad har förts till övriga arter.

Kuststräcka har tidigare härletts från fångstmottagarens adresspostanstalt. Från och med januari 2001 avgör istället landningshamnens länstillhörighet till vilken kuststräcka redovisning sker. I övrigt har denna undersökning inte undergått några väsentliga förändringar i definitioner eller metod sedan 1983.

### **Annan statistik**

Fiskets avkastning avser täcka det totala förvärvsmässiga fisket medan loggboksstatistik som tas fram av Fiskeriverket täcker de licensierade fiskarnas fångster.

Mer information om statistiken om saltsjöfiskets fångster och dess kvalitet ges i en särskild Beskrivning av statistiken på SCB:s webbplats, [www.scb.se](http://www.scb.se).

## In English

---

### Summary

This report provides results for the year 2006 on Swedish sea-fisheries in live weight by fishing areas and catches in landed weight and value by coastal district.

Overall catches in 2006 amounted to 309 thousand metric tons in live weight. This is a increase with 17 thousand metric tons or 6 percent compared to the year 2005. Increased catches are noted for fish for reduction.

The total value of landings in 2006 was worth a total of SEK 1 013 million. Corresponding figure for 2005 amounted to SEK 886 million. This 12 percent increase is mainly due to increased value of landed fish for reduction, cod and Norwegian lobster.

### List of tables

1. Catches in sea fisheries by fishing area during 2006. Live weight, metric tons	8
2. Landed weight, completion of weight and live weight in 2006. Metric tons	9
3. Landings of sea fisheries by coastal district in 2006, landed weight	10
4. Landings of sea fisheries by coastal district in 2006, value	11

### List of terms

Avräkningsnota	Sales note
Blötdjur	Molluscs
Fiskslag	Species of fish
Foderfisk	Fish for reduction
Ilandföringar	Landings
Konsumtionsfisk	Fish for consumption
Kräftdjur	Crustaceans
Kuststräcka	Coastal district
Landad vikt	Landed weight
Mängd	Quantity
Ostkusten	The east coast
Sill/Strömming	Atlantic herring
Sydskusten	The south coast
Torsk	Atlantic cod
Utomlands	Abroad
Värde	Value
Västskusten	The west coast